

M.A.J Le : 07/02/2023
Indice de modif : Création
Nom dessinateur : JR




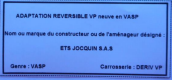
**SUZUKI S-CROSS HYBRIDE
AUTO RECHARGEABLE 2023
KIT SOCIETE
NOTICE DE MONTAGE**

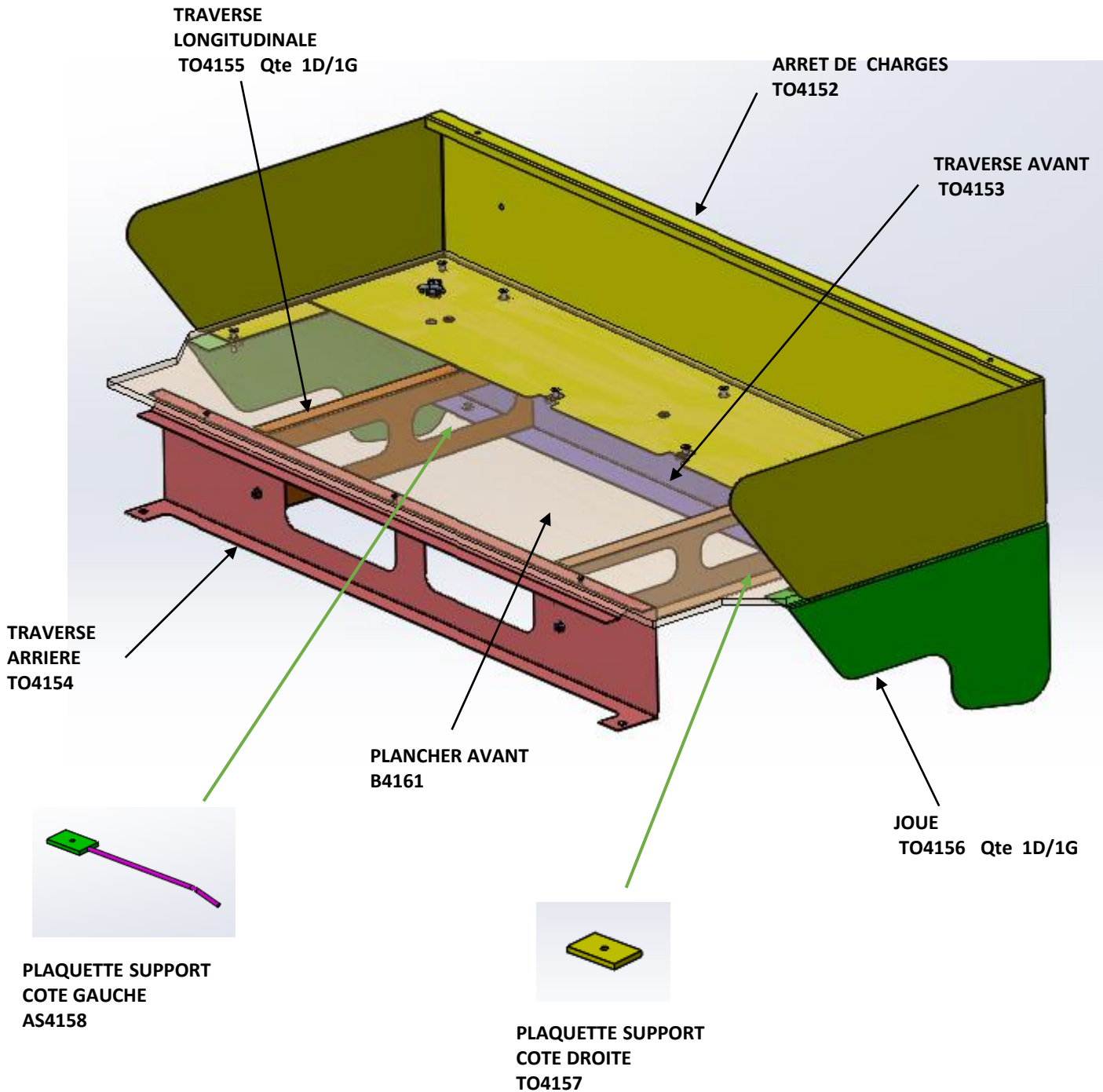


COMPOSITION DU COLIS

REF	DESIGNATION	QTE
TO4152	ARRET DE CHARGES	1
TO4153	TRAVERSE AVANT	1
TO4154	TRAVERSE ARRIERE	1
TO4155	TRAVERSE LONGITUDINALE D et G	1D/1G
TO4156	JOUE DROITE ET GAUCHE	1D/1G
TO4157	PLAQUETTE SUPPORT COTE DROIT	1
AS4158	PLAQUETTE SUPPORT COTE GAUCHE	1
B4161	PLANCHER AVANT	1
M4162	MOQUETTE	1
V4164	SACHET DE VISSERIES	1

Composition du sachet de visserie

REF ARTICLE	DESIGNATION	QTE	PHOTO
PLOVP610 Z	VIS POELIER 6x10 Z	11	
PLOVP616 Z	VIS POELIER 6x16 Z	2	
PLOVH616	VIS HEXAGONALE 6x16	2	
PLOVTF630	Vis Tête Fraisée M6x30	9	
FOR 925	VIS Autoforante 3,9 x 25	3	
FOR 0736	ECROU TENSILOCK M6	14	
PLOMU6	RONDELLE STANDARD Ø 6	2	
PLOT6	RONDELLE TOLIER Ø6	3	
FOR 791	Ecrou (cage) M6	6	
ANNEAU ARRIMAGE	ACIER GALVA	2	
FOR200	RILSAN	7	
SACHET	SACHET PLASTIQUE	5	
	Plaque autocollante de Transformation VASP	1	



1) Réceptionner le véhicule et vérifier le N° de série.
Placer le véhicule sur une aire de travail propre et stable

2) Contrôler le kit

3) Lire la notice de montage

ATTENTION :

**LA BATTERIE DU VEHICULE DOIT IMPERATIVEMENT ETRE DEBRANCHEE
PENDANT LA DUREE DE L'INTERVENTION**

4) Démontez les équipements dans l'ordre suivant :

a) Déposer la plage arrière, le plancher du coffre, puis la moquette du coffre.



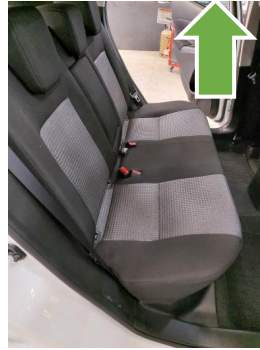
b) Démontage de l'assise.



Déclipser, les 4 caches des assises



Puis déclipser l'assise
sur le devant en tirant
vers le haut



Et ensuite venir
déposer l'assise



c) Démontage des dossiers arrière.

Basculer les dossiers vers l'avant

D'éclipser le bas arrière des garnitures
pour avoir accès aux 4 fixations

Et dévisser les 4 vis tenant les dossiers

Puis sortir les dossiers.



d) Démontage du sous ensemble des charnières des dossiers arrières.



e) Démontage des équerres charnières des dossiers droite et gauche ainsi que les accroches ceintures



f) Démontage des garnitures latérales pour conditionnement des ceintures de sécurité.

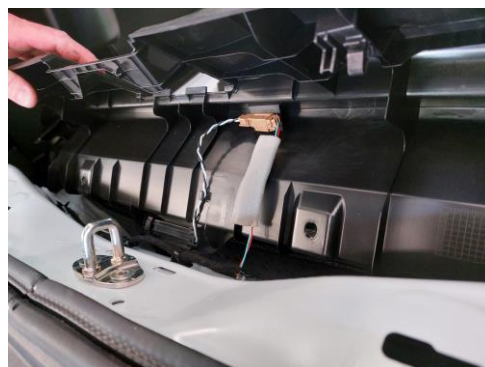
Dans un premier temps, d'éclipser les seuils de porte arrière et enlever sur la partie utile le joint de la portière



Puis, dans un deuxième temps, démonter le seuil du coffre arrière



Attention à la connexion



Et dans un troisième temps, démonter les garnitures droite et gauche.
Ceci en retirant l'anneau d'arrimage et les vis, ainsi que les connexions de la prise 12V et de la lumière.



g) Conditionnement des ceintures de sécurité

ATTENTION :

DANS TOUS LES CAS, POUR LE CONDITIONNEMENT DES CEINTURES IL EST IMPERATIF DE LAISSER 50 cm DE GARDE POUR EVITER LE BLOCAGE DEFINITIF DU SYSTEME D'ENROULEUR.

Plier la ceinture, l'envelopper avec une sachet plastique et un rilsan

Puis attacher le tout sur l'ossature du véhicule avec un rilsan



SACHET PLASTIQUE
QTE : 2

RILSAN Qte : 2





2 sachets plastique et 2 rilsans

g1) Conditionnement de la ceinture centrale

Pour conditionner la ceinture du pavillon il faut,



Enlever le cache



Démonter la garniture du pavillon



Plier la ceinture et l'envelopper avec un sachet plastique et un rilsan



Puis remettre en place le pavillon du toit ainsi que le cache



h) Remontage des garnitures droite et gauche, des seuils de portes arrière et du seuil du coffre et remise en place des joints.

**L'HABITACLE DOIT ETRE DANS CETTE CONFIGURATION POUR
MONTER L'ARRET DE CHARGES**

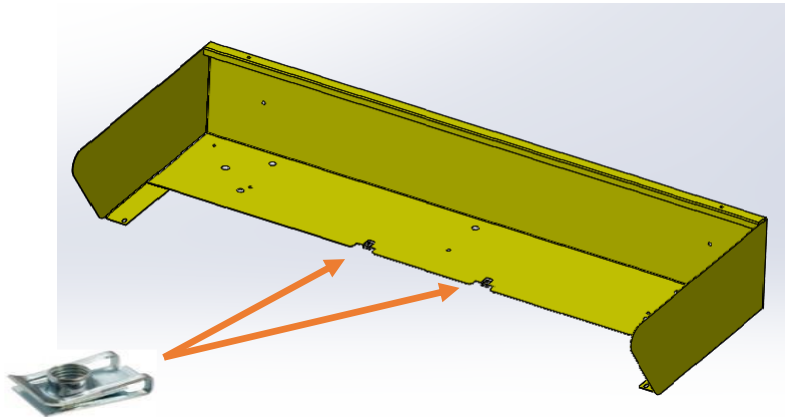


**ATTENTION TOUJOURS RESPECTER LE COUPLE DE
SERRAGE PRECONISE PAR LE CONSTRUCTEUR**

5) Mise en place des 6 écrous cage M6

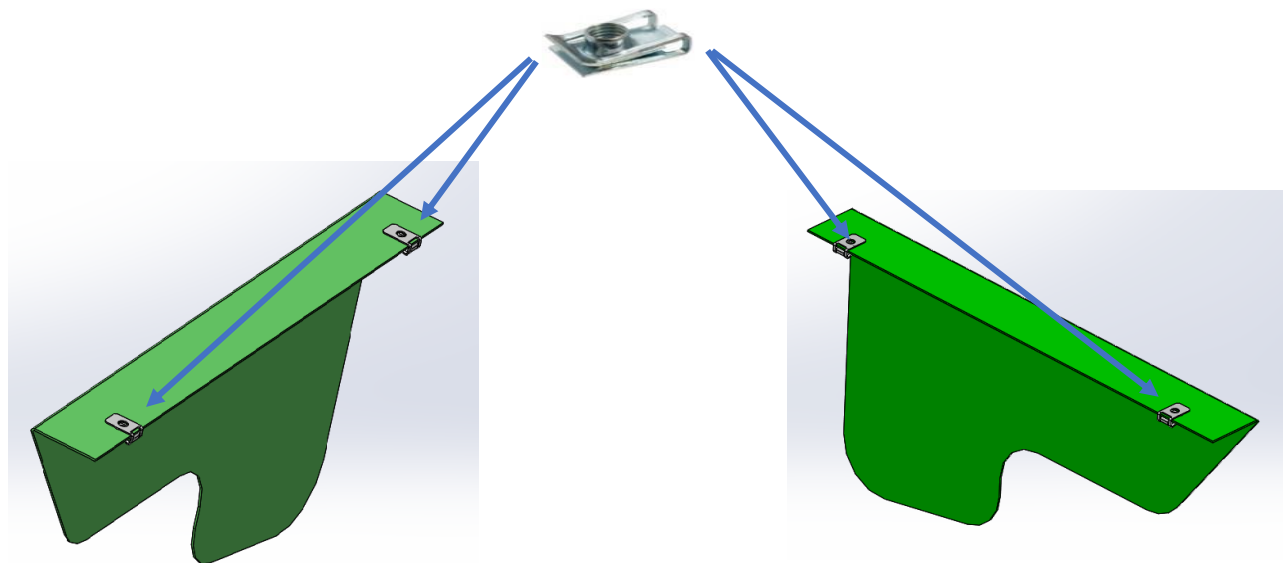


5a) Mise en place des 2 écrous cage M6 sur l'arrêt de charges TO4152



Arrêt de charges
TO4152

5b) Mise en place des 2 + 2 écrous cage M6 sur les joues droite et gauche TO4156



Joue gauche

Joue droite

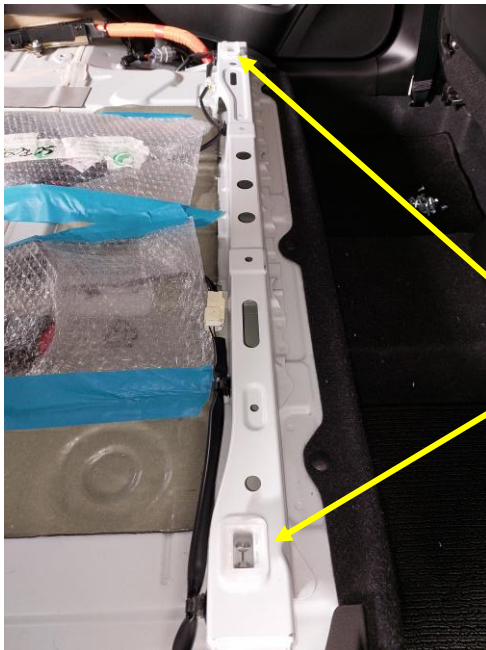
6) Mise en place de la traverse arrière TO4154

Ceci à l'aide des vis d'origine



7) Mise en place de la traverse avant TO4153

Dans un premier temps, retirer les crochets de verrouillage d'assise de siège arrière



KIT SOCIETE ARRET DE CHARGES

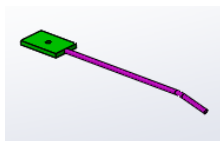
Ceci à l'aide de 2 vis hexagonale M6x16 PLOVH616 + 2 rondelles standard \varnothing 6 PLOMU6
Et les plaquettes support droite et gauche TO4157 et AS4158



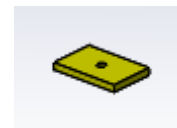
REF PLOVH616
Qté : 2



REF PLOMU6
Qté : 2



Plaquette support
gauche AS4158



Plaquette support
droite TO4157

8) Mise en place des traverses longitudinale droite et gauche TO4155

Ceci à l'aide de 8 vis poêliers M6x10 PLOVP610Z + 10 écrous tensilock M6



REF PLOVP610 Z
Qté : 10

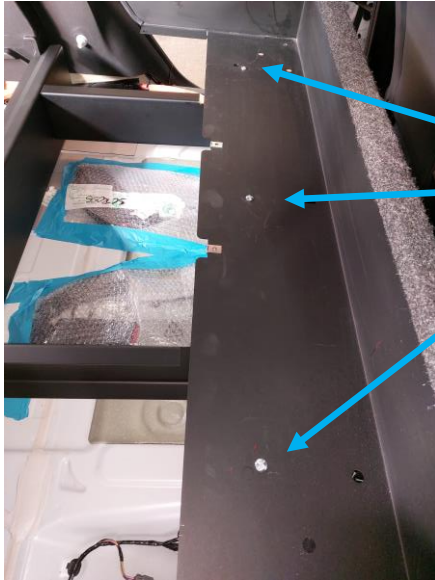


REF FOR 0736
Qté : 10



9) Mise en place de l'arrêt de charges TO4152 sur la traverse avant TO4153

Ceci à l'aide de 3 vis poêliers M6x10 PLOVP610Z et 3 écrous tensilock M6






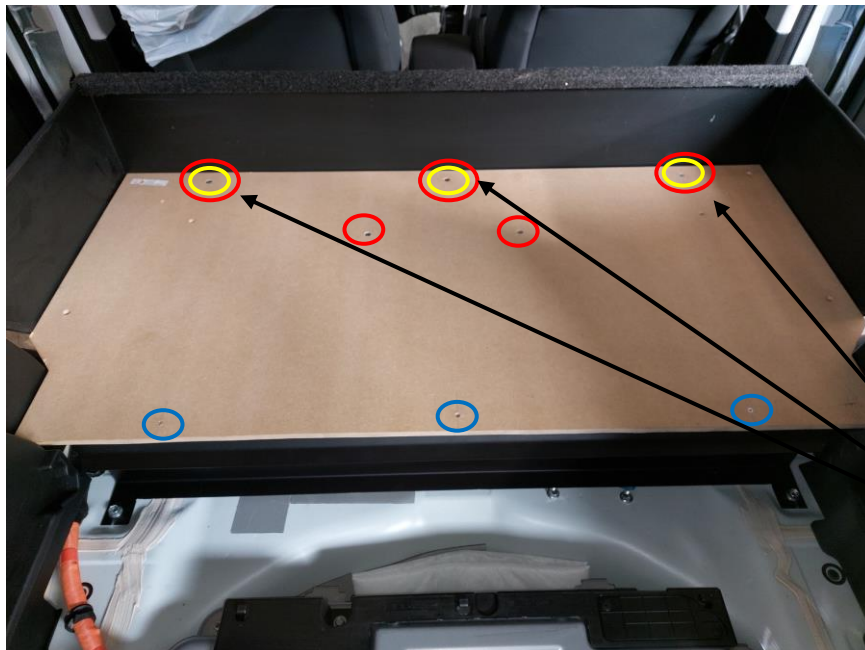
REF PLOVP610 Z
Qté : 3




REF FOR 0736
Qté : 3

10) Mise en place du plancher avant B4161

Positionner le plancher avant, puis le fixer avec l'arrêt de charges TO4152. Ceci avec 5 vis tête fraisée M6x30 , 3 rondelles tôlier Ø 6, 3 écrous tensilock M6  et 3 vis autoforantes Ø3,9 x 25 FOR 925 

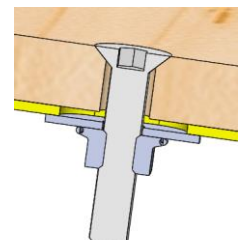


  REF PLOVTF630
Qté : 5

  REF FOR 0736
Qté : 3

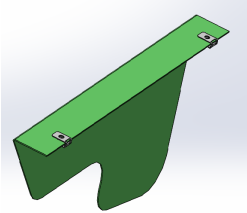
  REF PLOT 6
Qté : 3

  REF FOR 925
Qté : 3

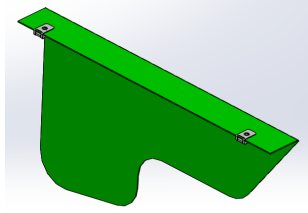


11) Mise en place des joues droite et gauche TO4156

Ceci à l'aide de 4 vis tête fraisée M6 x 30



Joue gauche



Joue droite



REF PLOVTF630
Qté : 4

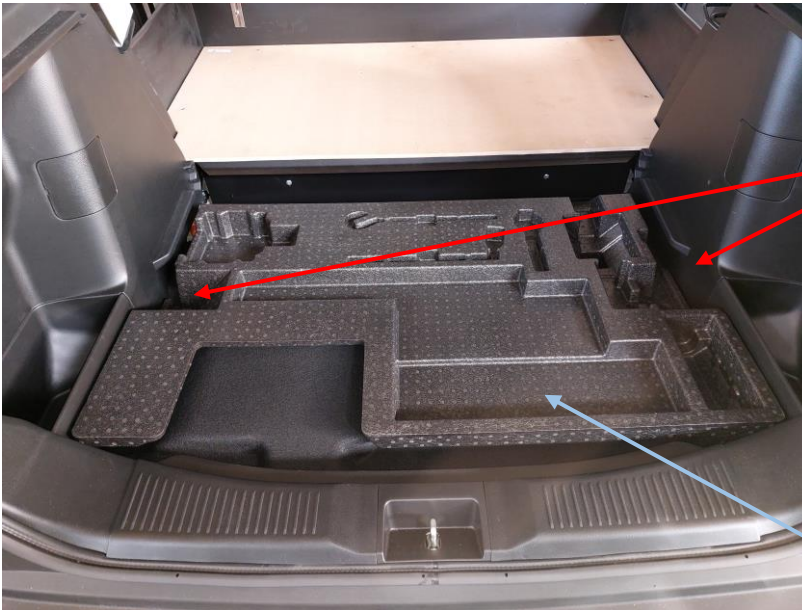


12) Mise en place de la moquette fond de coffre



Fond de coffre

13) Mise en place du coffre à outils et fixation de celui-ci par le biais des pions existant



Pion de fixation

Coffre à outils

14) Mise en place du plancher du coffre



Plancher du coffre

15) Mise en place de la moquette M4162



Moquette
M4162

16) Mise en place de 2 anneaux d'arrimage

Fixation des 2 anneaux d'arrimage
Avec 2 vis poêlier M6x16



Force de traction
Maxi sur anneau
75 Kg



Anneaux d'arrimage
Qté : 2



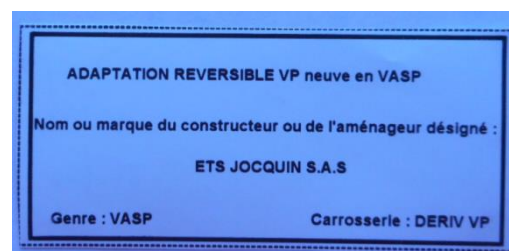
PLOVP 616Z
Qté : 2

17) Coller la plaque de transformation :

Depuis le 1^{er} Juillet 2015, date d'entrée en vigueur de l'arrêté du 7 Novembre 2014, il n'y a plus ni plaque de tare ni plaque de chargement à apposer sur un véhicule transformé en VASP

**LA PLAQUE AUTOCOLLANTE EST EXPEDIEE AVEC LE KIT.
(DANS LE SACHET DE VISSERIE)**

COLLER LA PLAQUE DE TRANSFORMATION A PROXIMITE DE LA PLAQUE CONSTRUCTEUR



18) Nettoyer le véhicule

FICHE AUTO-CONTRÔLE MONTAGE KIT V.U



20/21

Création
07/02/2023

MARQUE DU VEHICULE :	
TYPE DU VEHICULE :	
N° de CLEF du VEHICULE :	

IFAB111
INDICE A

	OPERATION	Conforme C	Non conforme NC	OBSERVATIONS
1	RECEPTION DU VEHICULE VERIFIER N° SERIE	C	NC	
2	CONTRÔLE DU KIT	C	NC	
3	PRESENCE NOTICE MONTAGE	C	NC	
4	DEMONTAGE des EQUIPEMENTS SELON MODE OPERATEUR	C	NC	
5	PREPARATION DE L'HABITACLE Ex : vis pastilles joints	C	NC	
6	MONTAGE STRUCTURE METALLIQUE ARRET DE CHARGE	C	NC	
7	FIXATION DU PLANCHER SELON COUPLE DE SERRAGE	C	NC	
8	POSE DE LA MOQUETTE VERIFIER L'ETAT	C	NC	
9	INSTALLATION ELEMENTS FINITION Vérifier : caches, carres de moquette, anneau arrimage	C	NC	
10	POSE DE L'ETIQUETTE VASP	C	NC	
11	NETTOYAGE DU VEHICULE	C	NC	

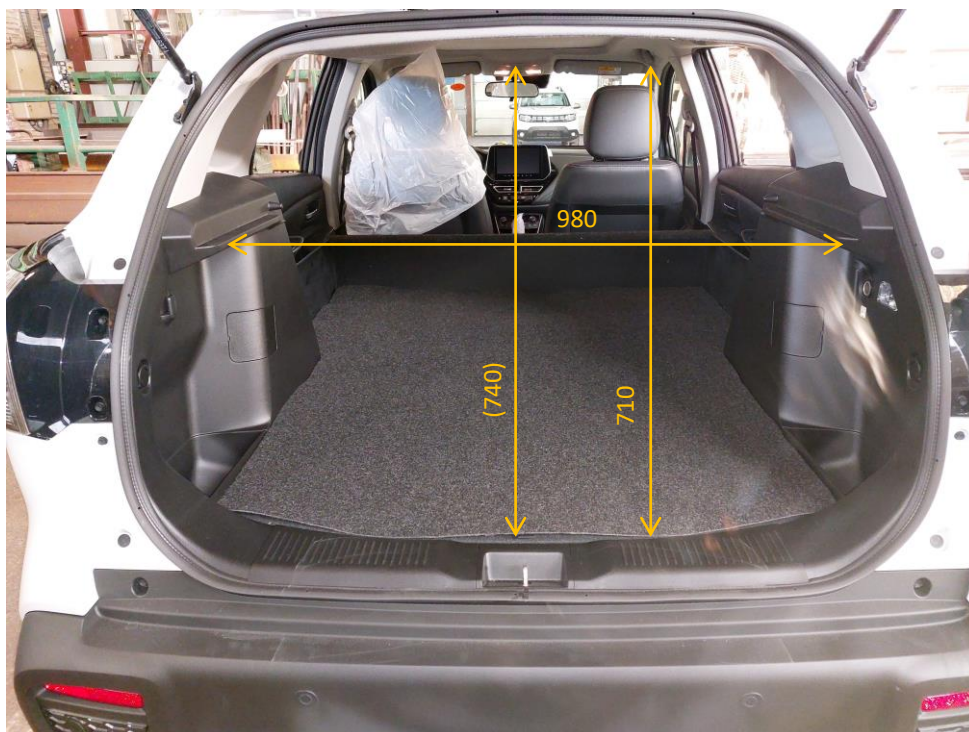
NOM DU MONTEUR :	
DATE DE L'INTERVENTION :	
SIGNATURE DU MONTEUR :	

CACHET DU CARROSSIER / GARAGISTE :

--

KIT SOCIETE ARRET DE CHARGES

**ATTENTION : Les cotes de chargement sont données
Sans les banquettes arrières**



(740) hauteur intérieure plancher / plafond

Masse ensemble banquette : 28 Kg

Masse ensemble Kit société : 23 Kg